



RELATÓRIO DE CONSOLIDAÇÃO DA CONSULTA PÚBLICA ON-LINE

Execução e realização



SECRETARIA DE
PLANEJAMENTO E
DESENVOLVIMENTO



Governo do Estado de Roraima

Secretaria de Estado do Planejamento e Desenvolvimento (SEPLAN)

Centro de Geotecnologias, Cartografia e Planejamento Territorial de Roraima
(CGPTERR)

Coordenadoria Especial Técnica do Zoneamento Ecológico-Econômico de Roraima
(CETZEE/RR)

Relatório de consolidação da consulta pública on-line para o Zoneamento Ecológico-
Econômico de Roraima (ZEE-RR)

Boa Vista - RR
2021



GOVERNO DO ESTADO DE RORAIMA

Antônio Olivério Garcia de Almeida
Governador

Frutuoso Lins Cavalcante Neto
Vice-governador

**SECRETARIA DE ESTADO DO PLANEJAMENTO E DESENVOLVIMENTO
(SEPLAN)**

Emerson Carlos Baú
Secretário

Diego Prandino Alves
Secretário Adjunto de Planejamento e Desenvolvimento

Ronald Brasil Pinheiro
Secretário Adjunto do Centro de Geotecnologia, Cartografia e Planejamento
Territorial (CGPTERR)

Francisco Pinto dos Santos
Coordenador Especial Técnico do Zoneamento Ecológico-Econômico de Roraima –
(CETZEE-RR)

CONTRATANTE

SECRETARIA DO
PLANEJAMENTO E
DESENVOLVIMENTO



**GOVERNO
DE RORAIMA**

CONTRATADO



EQUIPE DE ORGANIZAÇÃO PARA REALIZAÇÃO DA CONSULTA ON-LINE

PhD. Alexandre Almir Ferreira Rivas
Marice da Silva Rocha, Jornalista
Dr. Sérgio Luiz Ferreira Gonçalves

ELABORAÇÃO RELATÓRIO

PhD. Alexandre Almir Ferreira Rivas
Engenheiro de Pesca/ PhD. em Economia Ambiental

Marice da Silva Rocha, Jornalista

Dr. Sérgio Luiz Ferreira Gonçalves
Engenheiro Florestal/ Doutor em Ciências do Ambiente e Sustentabilidade

ARTE GRÁFICA

Wanderley Lima da Silva, Web designer
Robson Sena do Nascimento, Designer
José de Lima Júnior (Liminha Jr.) Designer gráfico, ilustrador e cartunista
Victor Rodrigues da costa, Jornalista/Designer

Lista de Quadros

Quadro 1 - Área temática e contribuições preliminares da consulta pública on-line do ZEE-RR, 2021.	188
---	-----

Lista de Figuras

Figura 1 - Linha do tempo dos estudos preliminares para a consulta pública on-line do ZEE-RR.....	9
Figura 2 - Participação relativa por área temática na consulta pública on-line no estado de Roraima, 2021.....	166

SUMÁRIO

1 INTRODUÇÃO	7
2 OBJETIVO	8
2.1 Objetivos específicos	8
3 PROCEDIMENTOS METODOLÓGICOS DA CONSULTA PÚBLICA ON-LINE	9
3.1 Antecedentes	9
3.2 Diretrizes Metodológicas	10
3.2.1 Público-alvo	11
3.2.2 Período de Realização.....	11
3.3 Construção do Ambiente Virtual	11
3.3.1 Site do ZEE-RR	12
3.3.2 Criação de peças digitais	13
3.3.2.1 <i>Folder</i>	13
3.3.2.2 <i>Banners</i>	13
3.3.3 Utilização das redes sociais já existentes	13
3.3.4 Site do Instituto Piatam	14
3.4 Método de mobilização	14
3.5 Plano de comunicação	14
3.6 Manifestação e registro	15
4 ANÁLISE DOS RESULTADOS	15
4.1 Contribuições das consultas on-line	17
4.1.1 Análise das contribuições	17
4.2 Sugestões por área temática - FOFA	24
5 CONCLUSÕES E RECOMENDAÇÕES	25
APÊNDICE A - RESULTADO DA FOFA	25
APÊNDICE B - PRINCIPAIS MATERIAIS ILUSTRATIVOS E INFORMATIVOS UTILIZADOS NO SITE PARA CONSULTA ON-LINE	27

1 INTRODUÇÃO

O presente relatório consolida os resultados da consulta pública on-line, parte integrante do processo de construção do Zoneamento Ecológico-Econômico do Estado de Roraima.

A Constituição Federal, em seu artigo 5º, inciso XXXIII, com o objetivo de assegurar a participação popular democrática, confere ao cidadão o direito de conhecer as informações da administração pública, de interesse coletivo ou geral. Por sua vez, a Lei do Acesso à Informação, nº 12.527 de 18 de novembro de 2011, consoante a seu artigo 9º, estabelece o acesso às informações públicas a partir da “realização de audiências ou consultas públicas, incentivo à participação popular ou a outras formas de divulgação”, com observância o que dispõem o Art. 4º e art. 8º, VIII do Decreto nº 4.297/2002.

Neste sentido, visando obedecer aos preceitos legais e propiciar um espaço democrático para participação social, o Governo do Estado de Roraima, por meio da Secretaria de Planejamento e Desenvolvimento (SEPLAN) e o Instituto de Inteligência Socioambiental Estratégica da Amazônia (Instituto Piatam), realizaram a Consulta Pública on-line dos mapas temáticos do diagnóstico para subsidiar o Zoneamento Ecológico-Econômico do Estado de Roraima (ZEE-RR), viabilizando ao cidadão um canal de comunicação, a fim de externalizar suas demandas de forma remota e contribuir com a proposta apresentada pelo Poder Executivo, representando a visão e anseios dos diversos setores sociais.

A consulta pública on-line teve por objetivo possibilitar a participação da sociedade no encaminhamento de propostas, críticas e reflexões ao diagnóstico do ZEE-RR que influenciam na construção da cenarização, zonificação e propicia informações adicionais a serem consideradas na finalização do zoneamento ecológico-econômico. Por meio da homepage do ZEE-RR (www.zee-rr.institutopiatam.org.br) o material produzido foi disponibilizado para apreciação, onde as consultas tiveram acesso aberto ao público, inclusive, por meio de páginas institucionais da SEPLAN-RR e Instituto Piatam na internet.



No site do ZEE-RR foram disponibilizadas as informações relacionadas a transversalidades entre os temas, para esclarecer e subsidiar o público em geral sobre o que é um zoneamento econômico-ecológico, sua importância, o processo de construção, o mecanismo de consulta a sociedade, entre outros, seguindo em sequência os itens apresentados abaixo:

- Informações gerais sobre o ZEE-RR (home, institucional, agenda, comunicação, link, fale conosco);
- Formulário online para encaminhamento de sugestões, propostas e críticas;
- Folder e Cartilha com textos sobre o ZEE-RR; e
- Vídeos explicativos sobre o ZEE-RR em língua materna (Wapichana, Yanomami, Yekuana, Wai Wai, Taurepang, Macuxi, Patamona e Ingarikó).

Dessa forma o ambiente de consulta on-line foi construído de modo a facilitar o entendimento geral do processo de construção e importância do ZEE-RR para o estado de Roraima.

2 OBJETIVO

Apresentar os resultados da consulta pública on-line do Zoneamento Ecológico-Econômico do Estado de Roraima.

2.1 Objetivos específicos

- a) Apresentar as contribuições dos participantes (perguntas, propostas e sugestões);
- b) Realizar estatística quanto a participação da sociedade e as principais linhas temáticas; e
- c) Trazer os resultados da construção participativa da metodologia de análise SWOT para o ZEE-RR.



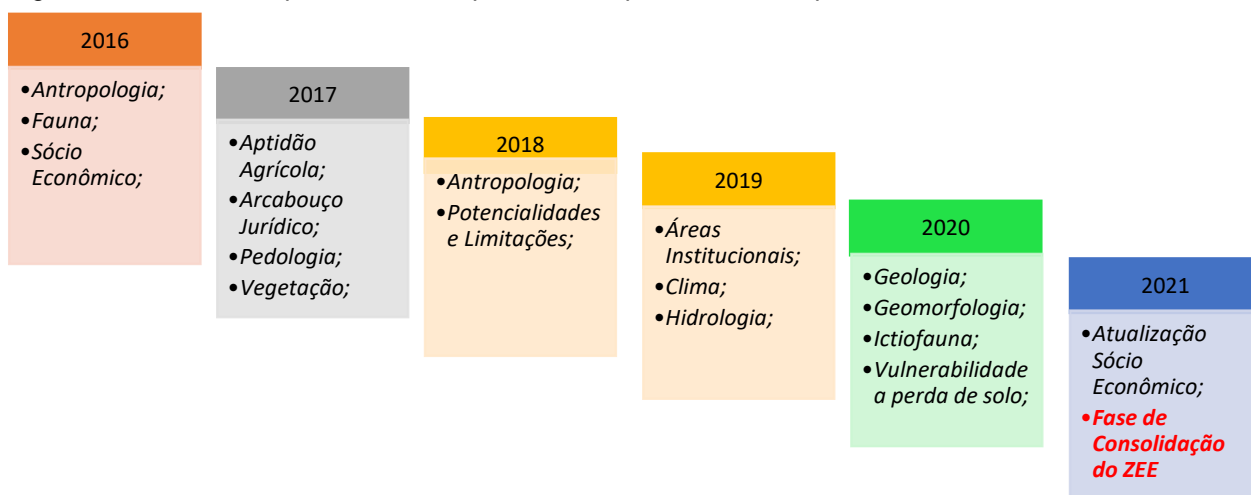
3 PROCEDIMENTOS METODOLÓGICOS DA CONSULTA PÚBLICA ON-LINE

3.1 Antecedentes

Com intuito de esclarecer o processo de construção do ZEE-RR, e por consequência estimular a participação, foram construídos e disponibilizados de forma on-line materiais complementares aos estudos que já haviam sido realizados (produtos do diagnóstico do ZEE-RR), e tiveram como objetivo principal informar, sensibilizar e envolver o maior número de grupos sociais, instituições públicas e privadas, e assim possibilitar uma maior participação e captação de sugestões para a construção do zoneamento do território do estado de Roraima.

O material objeto de sugestões e base de discussão foram os mapas temáticos em versão estática (pdf) e interativa, gerados a partir de estudos técnicos realizados preliminarmente (2016 a 2020) e disponibilizados ao Instituto Piatam pela Coordenação Especial Técnica do Zoneamento Ecológico-Econômico de Roraima (CETZEE-RR), conforme linha do tempo abaixo (Figura 1). Já os estudos elencados em 2021 não foram disponibilizados na consulta pública, pois ainda estão sendo formatados pelo PIATAM.

Figura 1 - Linha do tempo dos estudos preliminares para a consulta pública on-line do ZEE-RR.



3.2 Diretrizes Metodológicas

A consulta pública on-line procurou abranger o maior número de participantes do estado de Roraima, de modo que estrategicamente, o site do ZEE-RR foi construído na mesma lógica que fundamentou as consultas presenciais, permitindo que ocorresse:

- Nivelamento sobre o tema zoneamento econômico-ecológico;
- Apresentação do processo do ZEE, mapas e as fases integradas; e
- Recebimento das contribuições dos participantes, em formulário específico disponibilizado dentro do site da consulta on-line.

De forma geral, as contribuições foram geradas a partir das áreas temáticas dos mapas anteriormente mencionados que são estudos técnicos prévios classificados em:

- Aptidão Agrícola;
- Áreas Institucionais;
- Zonas Climáticas;
- Pluviosidade Total;
- Biodiversidade;
- Geologia;
- Geomorfologia;
- Bacias Hidrográficas;
- Ocorrência da Ictiofauna;
- Solos;
- Índice de Potencial Social;
- Vegetação; e
- Vulnerabilidade Natural à perda de solos.



Ressalta-se que além dos mapas temáticos em versão estática (pdf) foram disponibilizados versões interativas que permitiam o uso e sobreposição de informações de forma a favorecer a análise do usuário, conforme sua necessidade.

Considerando a metodologia do ZEE e a partir das contribuições encaminhadas, as mesmas foram organizadas por área temática (Apêndice A), analisadas e aplicadas estatística descritiva

Posteriormente adotou-se a metodologia SWOT (trengths, weaknesses, opportunities e threats) ou FOFA (forças, oportunidades, fraquezas e ameaças) para o refinamento das contribuições e padronização com a metodologia usada para a consulta pública presencial.

Uma vez que as contribuições da consulta on-line serão somadas às contribuições das consultas presenciais, que por sua vez subsidiarão os relatórios de cenários e zonificação do estado de Roraima.

3.2.1 Público-alvo

A consulta pública on-line foi dirigida à todos (as) os (as) cidadãos (ãs) do estado de Roraima e seus segmentos sociais, como os representantes de organizações da sociedade civil, do setor produtivo, indígenas, da agricultura familiar, da classe política e de representantes da academia.

3.2.2 Período de Realização

A consulta pública on-line ficou disponível para acesso à população por 108 dias, compreendendo o período de 14 de junho a 30 de setembro de 2021.

3.3 Construção do Ambiente Virtual

Para o atingimento dos objetivos aqui apresentados, foi construído ambiente virtual que permitisse integrar aspectos institucionais, informativos, produtos, agenda, mecanismos para a consulta, download de materiais, entre outros. A composição do ambiente virtual apresenta-se abaixo e as ilustrações estão no Apêndice B.



3.3.1 Site do ZEE-RR

O site foi construído com o objetivo de divulgar informações das etapas do processo de construção do ZEE-RR, sobretudo a consulta pública online, bem como divulgar as ações da equipe por meio de textos, vídeos e fotos. O endereço é www.zee-rr.institutopiatam.org.br e foi construído com um layout, moderno respeitando a identidade do órgão contratante e disponibilizado nas versões para PCs, tablets e smartphones.

O site foi desenvolvido na plataforma do Wordpress, linguagem de programação em PHP, HTML5, CSS3, Java Script e banco de dados MySQL. E contempla as seguintes páginas:

- Home: Página inicial do site com banner em destaque e chamada para contribuição ao processo, Notícias ZEE-RR, Sistema de postagem de informações relacionada ao Projeto ZEE-RR e Logotipo das instituições envolvidas (realizador, executor e parceiros);
- Institucional: Área com informações sobre o ZEE-RR, Fala do Governador, Coordenação Geral Técnica, Comissão Institucional e Comitê Gestor;
- Produtos: Mapa, relatórios e vídeos; (Página de mapas contendo o formulário para Contribuição para o projeto ZEE-RR);
- Consulta Pública: Informações sobre a Consulta Pública Online realizada;
- Agenda: Informações de reuniões feitas pelo ZEE-RR;
- Comunicação: Informações das atividades desenvolvidas pelo ZEE-RR;
- Downloads: Página com material disponibilizado para baixar;
- Links: Página com link para o site das instituições envolvidas no projeto ZEE-RR;
- Fale conosco: Página contendo dados de contato e formulário para envio de mensagem.



3.3.2 Criação de peças digitais

As peças de divulgação foram desenvolvidas para oferecer material informativo de apoio à etapa da consulta pública online, onde todo o material de divulgação possui o mesmo layout, com p.e. foto do Monte Roraima, logomarcas do Governo do Estado de Roraima e ZEE, de acordo com as orientações da Secretaria de Comunicação (SECOM - RR).

3.3.2.1 Folder

Esse material apresenta informações sobre o que é o ZEE-RR, como serão coletadas as informações para a sua conclusão, como será possível a interação e acesso ao andamento do mesmo, fluxo executivo com as etapas a serem desenvolvidas de acordo com as especificações definidas pela SEPLAN/CGPTERR, contatos por e-mail e endereço do site.

3.3.2.2 Banners

Foram disponibilizados de forma virtual, desenvolvidos para serem publicados no endereço eletrônico da Secretaria de Planejamento e Desenvolvimento - SEPLAN de Roraima, como forma de facilitar o acesso e conhecimento sobre o ZEE-RR. Cada banner tem um link que é direcionado para a página do Projeto.

3.3.3 Utilização das redes sociais já existentes

Para estimular maior participação nas consultas on-line e propiciar maior visibilidade ao conteúdo do site e repercutir mais intensamente as atividades da equipe, foram criadas peças de divulgação para a página oficial da Secretaria de Planejamento e Desenvolvimento - SEPLAN e para a página e redes sociais do Instituto Piatam, com chamadas e matérias sobre o ZEE e chamamento para a consulta pública.



3.3.4 Site do Instituto Piatam

O Instituto Piatam como órgão executor, disponibilizou no seu site matéria relativa ao Zoneamento Ecológico-Econômico de Roraima, para oportunizar mais um canal de integração na construção do ZEE-RR.

3.4 Método de mobilização

O princípio norteador em qualquer método de consulta deve estar fortemente comprometido com a participação de atores da sociedade como contribuintes do ZEE-RR, seja na condição de agentes primários de informações, seja na condição de contribuintes em relação as propostas submetidas e, também, de forma crítica ao que vem sendo construído e sobretudo apontando potenciais melhorias.

Neste sentido a mobilização para as consultas on-line envolveram os representantes da sociedade como um todo, além dos gestores e parlamentares municipais e estaduais, entre outros atores sociais relevantes, inclusive indígenas e demais segmentos sociais organizados.

Os processos de sensibilização e mobilização da sociedade local e regional, e preparação para a consulta pública on-line foram de responsabilidade do Piatam com apoio da SEPLAN/CGPTERR, onde foram articuladas em conjunto com a Coordenadoria do ZEE-RR e parceiros. Nesse sentido buscou-se esforços e engajamento, a fim mobilizar todos os atores sociais do estado de Roraima por meio de redes sociais, especificamente, WhatsApp, Instagram, Facebook, E-mail, contato telefônico e convites institucionais, de modo que potencializasse o acesso ao site para contribuições.

3.5 Plano de comunicação

Antes da realização da consulta pública on-line as áreas de Comunicação da Secretaria de Planejamento e Desenvolvimento (SEPLAN) e do Instituto Piatam, estabeleceram em conjunto formas de divulgação e comunicação, os quais compreenderam em: comunicação e divulgação em diferentes mídias; elaboração de



materiais que foram utilizados nas consultas; e elaboração de materiais para a apresentação dos resultados e análise da consulta pública on-line.

No ato das consultas esta estratégia de comunicação foi eficaz, pois possibilitou o apoio necessário a equipe do Instituto Piatam para sua realização, além do método de divulgação anteriormente comentado.

3.6 Manifestação e registro

A partir da apresentação do processo de construção do ZEE e dos mapas temáticos, houve um espaço para pedidos de esclarecimentos, debate e sugestões por e-mail. Todas as perguntas elaboradas pelo público foram respondidas e as dúvidas esclarecidas por e-mail por parte da equipe do Instituto PIATAM.

Destaca-se que o propósito das respostas, possuíam o intuito de esclarecimento, não necessariamente de esgotar as discussões e contribuições aos interessados.

O espaço para as consultas on-line foi estritamente técnico com o propósito de aprimorar a proposta em construção e, portanto, todas as sugestões tiveram relevância.

No entanto algumas manifestações foram de cunho de agradecimento, políticos, opinativos, de modo que nesses casos considerou-se de pouca aderência com o objetivo maior da consulta, logo, os resultados apresentados foram construídos de maneira isenta e nivelada entre a equipe do Instituto Piatam, não sendo considerados hierarquias entre os participantes e de vinculações políticas.

4 ANÁLISE DOS RESULTADOS

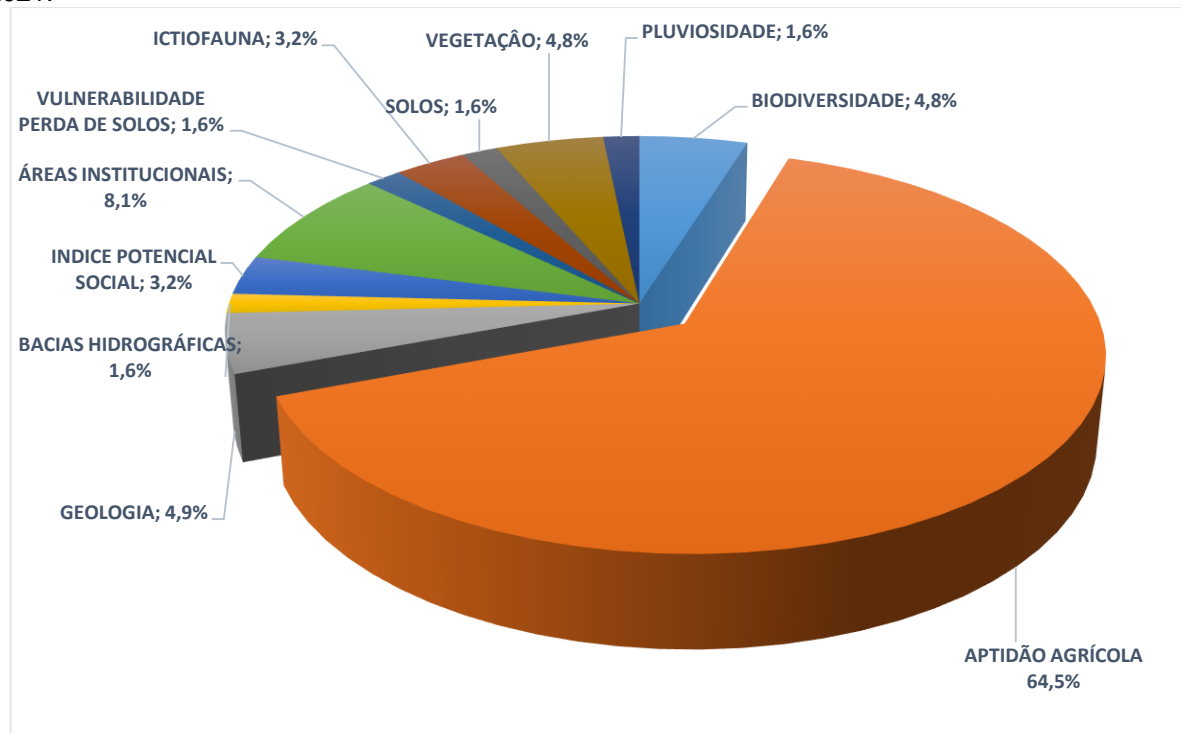
A consulta pública on-line para o Zoneamento Ecológico-Econômico do Estado de Roraima recebeu um total de 70 manifestações, das quais apenas 62 foram consideradas válidas, considerando o objeto da consulta pública on-line. Ressalta-se que pela estrutura construída no site, era possível a identificação dos participantes



por município; no entanto, os mesmos se manifestaram de forma genérica, ou seja, as sugestões foram para o Estado como um todo.

Destacadamente, 64,5% das manifestações foram na área temática Aptidão agrícola, seguido por Áreas institucionais (8,1%), Geologia (4,9%), Biodiversidade e Vegetação com (4,8%) (Figura 2).

Figura 2 - Participação relativa por área temática na consulta pública on-line no estado de Roraima, 2021.



Mediante análise dos resultados fica evidente, muito embora, um mapa de área temática represente um mosaico de mapas gerados a partir de diferentes estudos preliminares, que o tema de Aptidão representa uma forte área de interesse para a construção do ZEE-RR, evidentemente sem a desqualificação dos demais, inclusive os que não foram citados nas consultas.

A disponibilização de mapas por área temática propiciou análises distintas para diversos grupos de interesse, porém evidenciou uma forte relação com o setor produtivo de base agrícola e pecuária em Roraima, provavelmente por sua

característica estadual peculiar, e principalmente em relação a proporção das áreas institucionais existentes.

Nesse sentido, destaca-se que estes resultados serão somados aos resultados das consultas presenciais, e assim, obter um melhor prognóstico a partir da construção das FOFAS.

4.1 Contribuições das consultas on-line

4.1.1 Análise das contribuições

As contribuições e sugestões foram diversas, algumas de ordem técnica, outras de formato, ou seja, baseado na estrutura de mapas disponibilizados, o que caracteriza que a consulta pública foi realizada com a presença da sociedade roraimense, interessados em geral ou cuja atuação é relevante para o Zoneamento Ecológico-Econômico do Estado, uma vez que o espaço aberto ao público no Site www.zee-rr.institutopiatam.org.br não apresentava restrições.

As contribuições apresentadas no Quadro 1, retratam na íntegra e exclusivamente as manifestações das pessoas participantes da consulta on-line, onde ressalta-se que as sugestões recebidas foram posteriormente organizadas e os pontos mais relevantes e aderentes ao ZEE-RR foram integrados, adotando-se a metodologia SWOT/FOFA com base nas áreas temáticas disponibilizados no Site. Portanto, em alguns momentos é possível perceber que existem questões colocadas em temas os quais não necessariamente tenham conexão; porém, nestes casos, ainda assim foi mantida a questão como colocada pelo participante, visando manter um retrato fiel das propostas on-line.

A planilha na estruturação da FOFA será integrada e somadas às contribuições das consultas presenciais, que por sua vez fundamentará os relatórios de cenários e a zonificação para o estado de Roraima, tendo como pressuposto posterior uma apresentação na Audiência Pública, para a avaliação e tomada de eventuais contribuições.



As contribuições da consulta on-line não relacionadas diretamente ao ZEE-RR não foram integradas na FOFA (Apêndice A), por outro lado, estas poderão ser utilizadas em etapas posteriores na construção da proposta final do ZEE-RR, seja em programas, plano de ação, salvaguardas, ou até mesmo como subsídio ao aprimoramento do ZEE-RR ao longo do tempo.

Quadro 1 - Área temática e contribuições preliminares da consulta pública on-line do ZEE-RR, 2021.

Áreas Temáticas	Contribuição por Área Temática
Biodiversidade	<ol style="list-style-type: none">1. Área de transição com espécies bem preservadas;2. Terras na região após o fim da vicinal 2 do Arco Íris, no município de Caracaraí, região leste, existe incidência de uma grande área de cerrado. No sistema do Terraclass do governo federal consta como "não floresta". Neste zoneamento está catalogado erroneamente (na minha opinião) como floresta;3. Não podemos estar discutindo o ZEE-RR com foco somente na agricultura e pecuária, por exemplo, como vimos hoje na audiência pública de Boa Vista, deve incluir aspectos de biodiversidade;4. A diversificação econômica de Roraima passa por sua biodiversidade única e exclusiva. Somos bioma amazônico com três grandes fitofisionomias que refletem em diferenciadas formas de vidas (recursos naturais);5. O lavrado praticamente é visto como zona produtiva, sim, mas podemos gerar renda e economia local com a biodiversidade;6. O turismo de aventura o ecoturismo é algo que vem crescendo a cada ano no mundo e Roraima apresenta aptidão e potencialidades para atrair dividendos através do turismo. Um exemplo, só a atividade de observação de pássaros nos EUA, gerou em 2019 a metade do que o agronegócio brasileiro gerou com a venda de commodities. Roraima tem o recorde em número de espécies observada na Amazônia. Só o Estado contempla mais da metade das espécies encontradas na Amazônia. Somos campeões de biodiversidade no mundo, ou seja, um campo vasto para explorar e gerar renda. Não podemos focar somente no agro; e7. É muito importante, mas existem várias atividades que mantem a vegetação em pé e gera renda. Vamos parar de somente olhar a produção rural. Recursos não madeireiros temos de sobra e ganha a sustentabilidade, principalmente dos

	<p>nossos recursos naturais, principalmente recursos hídricos de grande beleza cênica e imprescindível para agricultura. Fiquei bem preocupado com a miopia dos participantes, que nem sequer citaram a biodiversidade como mola do desenvolvimento sustentável.</p>
Aptidão Agrícola	<ol style="list-style-type: none">1. Moro em Caroebe aqui tem forte potencial agrícola, banana, cacau, castanha, laranja e bovinos.... e a agrofloresta também;2. Melhoras as regularizações fundiárias; Que seja feito em etapas e com muita responsabilidade;3. Priorizar o desenvolvimento nas regiões próximas à infraestrutura; Muito importante botar a citricultura e fruticultura nos municípios de Boa Vista considerando seu grande potencial agrícola pesqueiro e irrigados;4. Instrumento importante no planejamento das atividades agropecuárias, objetivando sucesso das mesmas, não incorrendo risco com intempéries. Além de contribuir para agilidade de levantamento de crédito agrícola junto às instituições financeiras. Sem contar na implantação do seguro agropecuário;5. Agrônomo e produtor Rural disposto a contribuir com o questionário; Qual a maior área e produto Agrícola para a agricultura familiar?;6. Nosso Estado com aptidão agrícola, com tantos imigrantes entrando no Estado precisamos desenvolver o setor agrícola que emprega e distribui renda. Imprescindível a urgência da aprovação do ZEE;7. Sou a favor de preservar 50% e usar 50% das nossas prosperidades. Muito relevantes esses mapas! Facilita muita coisa; Nosso Estado com aptidão agrícola, com tantos imigrantes entrando no estado precisamos desenvolver o setor agrícola que emprega e distribui renda; Região do Apiaú é pró prima pra fruticultura e pecuária;8. O governo já tem uma data prevista para a conclusão do zoneamento;9. E o ZEE traz benefícios não só para o agricultor ou pecuarista, também beneficia todo o estado, com geração de empregos, alimentação entre outros;10. Realizar análise de viabilidade de tipo de produção por regiões, com objetivo de direcionar tipos diferentes de cultura

	<p>agrícola facilitando assim a otimização do solo para o aumento de produção por hectare;</p> <p>11. O ZEE de Roraima proporciona ao produtor rural viabilização da produção agropecuária;</p> <p>12. Gera independência as pessoas com seu próprio esforço; temos terras agricultáveis que devem estar à disposição em volumes para quem deseja cultivá-las e contribuir para a construção da matriz agrícola do estado;</p> <p>13. Analisando o mapa de aptidão agrícola em anexo me deparei com alguns erros, entre eles onde aparece a falta de aptidão agrícola na região margeada pela BR-401 sentido Bonfim. Visto que na realidade essa área em destaque como "6" ou "sem aptidão agrícola" está com um nível tecnológico bastante alto e com uma produtividade acima da média do estado! Está sendo produzido soja e milho em grande escala e também integração com pecuária de corte, sugiro uma avaliação in loco para correção desse erro, pois como destacado acima, essa informação não condiz com a realidade;</p> <p>14. Conforme observamos no mapa de zoneamento de aptidão agrícola, talvez pela escala utilizada pelo mapa, acabou que a serra da prata em Mucajaí acabou sendo aumentada, com isso a fazenda pratinha, ficou como área sem aptidão agrícola, sendo que a fazenda tem total aptidão agrícola, visto que já tivemos plantio. Peço que reconsiderem, fazendo a correção do mapa nessa localização, e para isso estou totalmente à disposição para maiores esclarecimentos;</p> <p>15. Gostaria de solicitar a revisão da classificação do solo da micro região da serra da Prata em Mucajaí - RR, no mapa a classificação do solo está como aptidão 6, que são solos sem aptidão agrícola, o que não representa a realidade da região, que possui solos altamente produtivos em sistema de integração lavoura pecuária há mais de 10 anos;</p> <p>16. A referida área referente a minha Fazenda está com a aptidão equivocada, com aptidão restrita;</p> <p>17. É de fundamental importância que para desenvolvimento da agricultura existam pontes e estradas que liguem os produtores rurais às BR's e cidades, é impossível desenvolver o campo sem estradas e pontes; Importância das pontes e estradas estarem em condições adequadas de uso para fins de escoamento da produção, já que é um Estado promissor no que tange agricultura;</p> <p>18. Hoje nos deparamos com o descaso com o setor em cimento, já que não existe trafegabilidade nas estradas e</p>
--	---

	<p>vicinais do Estado de RR. O mapa não está claro. Como posso identificar os tipos de cultura; Como e quando este Zonamento foi elaborado? Onde encontro o Estudo de Impacto Ambiental deste zoneamento?;</p> <p>19. Após análise dos mapas disponibilizados neste link, julgamos que as informações disponíveis são insuficientes para realizar qualquer contribuição. Não há dados e informações esclarecedoras quanto as áreas definidas para quaisquer finalidade. Desta forma, a consulta pública "online" para elaboração de cenários e zonificação para conclusão do zoneamento ecológico-econômico de Roraima ZEE-RR se torna inviável sem mais informações que possam embasar as zonas destacadas nos mapas em questão;</p> <p>20. RR precisa produzir, nossa população está aumentando. O caminho é concluir o ZEE para que possamos trabalhar com segurança e produzirmos riquezas e geração de emprego; e</p> <p>21. Região sul do Estado de Roraima, Município de Rorainópolis possui solo muito fértil e produtivo para a agricultura e pecuária no Estado.</p>
<p>Geologia</p>	<p>1. Que também incluam a possibilidade de se exercer nos municípios, a atividade econômica de extração e beneficiamento de rochas ornamentais (Granitos, Mármore, etc...) e minérios em geral, pois ainda faltam muitas pesquisas em RR para se definir o ZEE em definitivo. Se possível em função de novas pesquisas nos municípios, se permita incluir um parágrafo se permitindo incluir atividades que até o momento não se conhecem. Saudações!;</p> <p>2. E sou a favor também da exploração mineral do nosso estado de forma viável para pequenos, médios e grandes mineradores; e</p> <p>3. Eu poderia participar com mais efetividade se soubesse por intermédio de esclarecimentos via mídias ou qualquer meio disponível do que se trata.</p>
<p>Índice Potencial Social</p>	<p>1. Inclusão social, com total acesso a estrada e educação; Não vejo o seguimento de alguns que faz falta que se tem maior valor de conhecimento na história da humanidade e muito mais....</p>

<p>Áreas Institucionais</p>	<p>1. Gostaria de saber se consta nos MAPAS as áreas pretendidas de ampliação de terras indígenas. Houve um recuo por parte Fundação Nacional do Índio- FUNAI com tais pretensões;</p> <p>2. É certo que devemos proteger nossa biodiversidade, ocorre que não podemos responder por todo o espaço territorial do mundo, senão vejamos os países desenvolvidos acabaram com sua população indígena, e com suas riquezas florestal e mineral e hoje, querem suprimir o povo brasileiro impedindo o crescimento econômico do Brasil, principalmente em nosso estado de Roraima;</p> <p>3. Em acesso ao SIGEF, a área militar, no município de Bonfim, está com perímetro diferente. Código do imóvel 8e5b364d-ce6c-46ee-845c-13c6136702ac;</p> <p>4. Ver a situação de Rorainópolis na invasões o povo está esquecido eu como presidente da construir cooperativa de moradia popular do norte do Brasil precisamos desse apoio essa demanda que se encontram em situações precárias; e</p> <p>5. As áreas destinadas a Projetos de Assentamento, afetadas ao INCRA, não deveriam constar no mapa? As unidades de conservação em processo de criação pelo ICMBio, definidas no Decreto nº 6.754/2009, também não deveriam constar no mapa? Se não, em que momento elas serão apresentadas no ZEE para que sejam computadas no percentual de áreas protegida no Estado?.</p>
<p>Vulnerabilidade Perda de Solos</p>	<p>1. Maior conscientização em massa se faz necessária, que posso abranger efetivamente toda a população.</p>
<p>Ictiofauna</p>	<p>1. Poderiam usar a divisão das bacias hidrográficas propostas neste ZEE no mapa de Ictiofauna.</p>
<p>Bacias Hidrográficas</p>	<p>1. Mapas apresentados relevantes e importantes.</p>
<p>Solos</p>	<p>1. O mapa de aptidão agrícola tem como base de fundamentação um Mapa de Solo que não condiz com a realidade dos solos dos estado de Roraima, também não obedecendo a escala exigida pelo ZEE, hoje temos o mapa confeccionado pelo IBGE 2017 http://geoftp.ibge.gov.br/informacoes_ambientais/pedologia,qu e entendemos ser adequado para fundamentar uma análise verdadeira sobre a aptidão de solo, visto que a escala atende ao requerido pelo ZEE, bem como reflete a realidade de classificação; e</p>

	<p>2. Discordamos veementemente da forma que está hoje aqui configurado, pois é imprestável e inverídica a análise de aptidão aqui apresentada, vez que não levou em conta a evolução tecnológica e científica, e especialmente por se basear em um Mapa de solos obsoleto e imprestável.</p>
Vegetação	<p>1. Manutenção da biodiversidade local, com consequente manutenção de serviços ecológicos indispensáveis ao equilíbrio do ecossistema (e.g. no controle de pragas, polinização, etc.); manutenção dos recursos hídricos através da preservação da vegetação localizada nas proximidades dos cursos d'água; sequestro de carbono da atmosfera, reduzindo sensivelmente a ação de gases responsáveis pelo efeito estufa; Possibilidade na geração de emprego e renda com base no uso sustentável dos recursos;</p> <p>2. Importância da manutenção/preservação do Capital Natural, juntamente com a necessidade do desenvolvimento econômico e social;</p> <p>3. Necessidade de incentivo governamental a estudos que visem o levantamento da biodiversidade florestal e savânica, bem como o mapeamento de ações voltadas especificamente ao turismo ecológico; Necessidade de estudos de longo prazo que contribuam para o entendimento das potencialidades turísticas, ambientais e econômicas;</p> <p>4. Possibilidade de diminuição severa da biodiversidade local com o aumento das áreas de monocultura, aumentando a necessidade do uso de agrotóxicos no controle de pragas; Diminuição das áreas naturais de Espécies endêmicas e/ou ameaçadas de extinção;</p> <p>5. Valorização da geração de renda com base no uso sustentável de produtos locais, que associam o uso do recurso à preservação da floresta/savana em pé (vertente socioambiental, com a ação de cooperativas que possam estar integradas com pesquisas acadêmicas e com instituições de pesquisa federais e estaduais); Identificação e valorização de 'cadeias de valor estruturadas na comunidade', construindo relação comercial de longo prazo que considere o desenvolvimento econômico e das comunidades locais, bem como a necessidade de uso sustentável dos recursos da região;</p> <p>6. Está faltando o nome do Município de Amajari ao lado da sede do município;</p>

	<p>7. Outra atividade que é de fundamental importância para a economia / desenvolvimento do Estado e que não está contemplado nos mapas é a Extração Seletiva de Madeira - ESM. Sugiro acrescentar essas camadas de informações para fazer parte do ZEE visto que essa atividade (ESM) é uma das (senão a mais) mais importantes para a economia do Sul do Estado; e</p> <p>8. O mapa de vegetação está muito bom. No entanto acredito que é fundamental apresentar também um mapa com as perdas de vegetação atual (desmatamento acumulado até 2020) acompanhado com uma tabela de atributos mostrando as perdas (km²) em cada fitofisionomia florestal; Está faltando o nome do Município de Amajari ao lado da sede do município</p>
Pluviosidade	1. Todos os dados importantes.

4.2 Sugestões por área temática - FOFA

Conforme destacado, a partir das contribuições da consulta on-line foram estruturados os pontos relevantes para uma análise SWOT (trengths, weaknesses, opportunities e threats) ou FOFA (forças, oportunidades, fraquezas e ameaças), relacionadas ao público participante.

Ressalta-se que por se tratar de modo bastante específico de consulta, sempre existe a possibilidade de apropriação das informações de forma dúbia, em face de como é desenvolvida e forma de escrita das mesmas, nestes casos o procedimento será a eliminação desta(s), na oportunidade das simulações na construção de cenários e zonificação.

A FOFA desenvolvida foi construída com base na percepção e visão de futuro postos nas contribuições, que gerarão cenários tendenciais (mapas temáticos do ZEE-RR) que foram compilados a partir dos relatórios técnicos já elaborados para a área de abrangência do ZEE-RR. Como enfatizado anteriormente, as maiores contribuições foram para o tema Aptidão Agrícola em função das atividades existentes e/ou potenciais. No Apêndice A, apresentam-se os resultados das sugestões por área temática integrado a FOFA.

Em linhas gerais foi um consenso de que o material disponibilizado para a construção de sugestões foram bem aceitas pela sociedade, não tendo sido, no geral,

constatadas divergências ou contraposições quanto ao método utilizado, delineamento geográfico dos mapas, critérios para o delineamento de diretrizes ou quanto à proposição de ações de implementação do ZEE-RR, tanto em conteúdo quanto em responsabilidades institucionais envolvidas. No conjunto, as observações, críticas e contribuições foram consideradas dentro da normalidade para o conteúdo complexo e amplo que um ZEE tem o desafio de dirimir.

5 CONCLUSÕES E RECOMENDAÇÕES

Em cada uma das consultas públicas, seja presencial e/ou on-line percepções importantes pela equipe técnica de elaboração do ZEE-RR foram absorvidas, e ao que se conclui, especificamente em relação à consulta pública objeto desse relatório, e embora a participação tenha sido relativamente modesta, porém associando as consultas presenciais, acredita-se que os resultados produzidos foram significativos para o ajuste nas proposições de mapas, escala de análise e principalmente no que se refere à situação do mapa de aptidão agrícola, em particular, na zona central do estado de Roraima.

Essa questão possibilitou uma contribuição valiosa ao refinamento das abordagens apresentadas com vistas ao Zoneamento Ecológico-Econômico do Estado de Roraima e para a construção de Programas e Plano de Ação.

Ressalta-se que alguns anseios e questionamentos encaminhados não são passíveis de solução com o ZEE-RR, seja pela limitação da escala de trabalho ou pela inadequação do objeto/ferramenta e/ou por não ser aderente ao tema. De toda forma, tudo o que foi encaminhado e analisado sobre o ponto de vista para um melhor ZEE-RR, foi positivo para auxiliar a equipe técnica responsável pela construção do zoneamento.

Logo, a consulta pública on-line para o Zoneamento Ecológico-Econômico do Estado de Roraima, disponível para contribuições no período de 14/06/2021 a 30/09/2021, atingiu o objetivo proposto ao potencializar o diálogo com a sociedade, expresso pela adesão dos atores sociais manifestadas nas demandas e anseios externados, resultando em número considerável de contribuições recebidas.



A análise das contribuições foi feita de maneira minuciosa e individualizada. Na análise das contribuições, observou-se uma grande quantidade de contribuições que foram pertinentes, seguido pelas que ensejavam maiores estudos para serem respondidas.



APÊNDICE A - RESULTADO DA FOFA

Área Temática	Pontos Fortes	Pontos Fracos	Ameaças	Oportunidades
Biodiversidade	- Área de transição bem preservadas (Caracarai).			
Aptidão Agrícola	- Produção agrícola em Boa Vista; - Produção agrícola existente; - Priorizar atividades produtivas em locais com infra estrutura (Caroebe); - Produção agrícola em Boa Vista; - Possibilidade de Crédito e Seguro agrícola; - Estado com aptidão agrícola com possibilidade de gerar renda; e Município de Apiaú com aptidão agrícola e Pecuária.	- Ausência de análise de viabilidade por tipo de potencial produtivo em cada município; e - Ausência de matriz agrícola para o Estado; Inexistência de Infraestrutura de escoamento de produção.	- Reserva legal 80% e com o Estado com muitas áreas institucionais.	- Regularização fundiária; - Possibilidade de Crédito e seguro agrícola; e - Diminuição da reserva legal para 50%
Geologia	- Potencial de exploração de rochas ornamentais (mineração)	- Poucas pesquisas na área geológica		- Produção agrícola existente; - Priorizar atividades produtivas em locais com infra estrutura
Índice Potencial Social	- Projetos de inclusão social e educação			Projetos de inclusão social
Áreas Institucionais	- Compatibilizar produção e proteção	- Áreas de invasão na área urbana do município de Rorainópolis	- Ampliação de áreas indígenas (destinação)	
Vulnerabilidade Perda de Solos	- Compatibilizar atividades produtivas com vulnerabilidade de solos			
Ictiofauna	- Possibilidade de usar a divisão das bacias hidrográficas propostas neste ZEE no mapa de Ictiofauna			

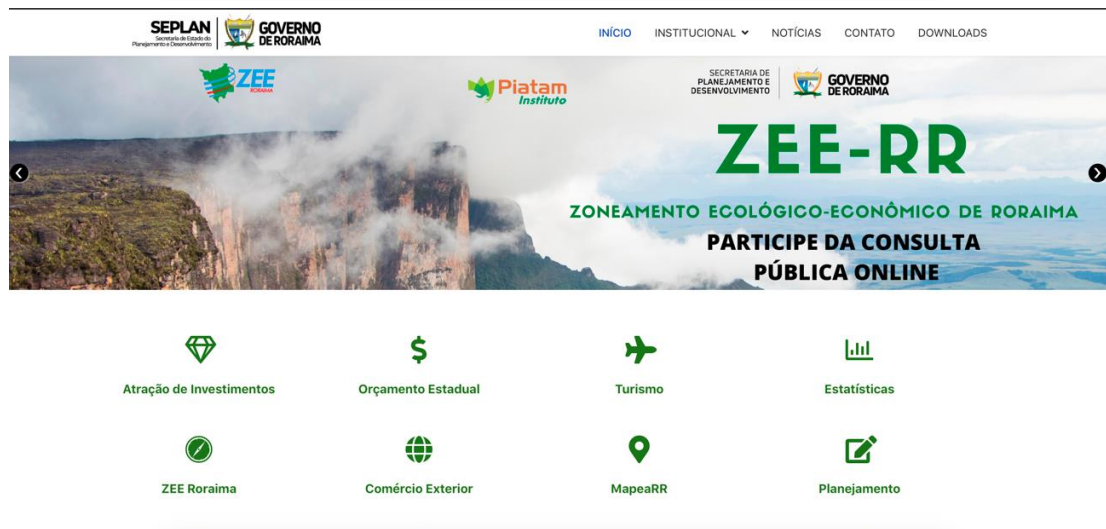
<p>Solos</p>	<p>- Possibilidade de adequação do mapa de solos para fundamentar uma análise verdadeira sobre a aptidão de solo, visto que a escala atende ao requerido pelo ZEE, bem como reflete a realidade de classificação.</p>	<p>- O mapa de aptidão agrícola tem como base de fundamentação um Mapa de Solo que não condiz com a realidade dos solos do estado de Roraima.</p>		
<p>Vegetação</p>	<p>- Importância da manutenção/preservação do Capital Natural, juntamente com a necessidade do desenvolvimento econômico e social;</p> <p>- Valorização da geração de renda com base no uso sustentável de produtos locais, que associam o uso do recurso à preservação da floresta/savana em pé (vertente socioambiental, com a ação de cooperativas que possam estar integradas com pesquisas acadêmicas e com instituições de pesquisa federais e estaduais); e</p> <p>- Áreas de produção florestal no Sul do Estado</p>	<p>- Ausência de incentivo governamental a estudos que visem o levantamento da biodiversidade florestal e savânica, bem como o mapeamento de ações voltadas especificamente ao turismo ecológico;</p> <p>- Necessidade de estudos de longo prazo que contribuam para o entendimento das potencialidades turísticas, ambientais e econômicas; e</p> <p>- Risco de Desmatamento</p>	<p>- Possibilidade de diminuição severa da biodiversidade local com o aumento das áreas de monocultura, aumentando a necessidade do uso de agrotóxicos no controle de pragas;</p> <p>- Diminuição das áreas naturais de Espécies endêmicas e/ou ameaçadas de extinção; e</p> <p>- Risco de Desmatamento</p>	<p>- Identificação e valorização de 'cadeias de valor estruturadas na comunidade', construindo relação comercial com agentes externos e de longo prazo que considere o desenvolvimento econômico e das comunidades locais, bem como a necessidade de uso sustentável dos recursos da região; e</p> <p>- Áreas de produção florestal no Sul do Estado; (Interessados externos).</p>
<p>Pluviosidade</p>	<p>- Dados realistas.</p>			

APÊNDICE B - PRINCIPAIS MATERIAIS ILUSTRATIVOS E INFORMATIVOS UTILIZADOS NO SITE PARA CONSULTA ON-LINE

B1 - Home



B2 - Criação e disponibilização de peças digitais.



B3 - Adesivo.



B4 - Área de mapas para download.



Os mapas do ZEE-RR, abaixo apresentados, foram compilados a partir dos Relatórios de estudos técnicos já realizados, conforme linha do tempo, e cedidos pela SEPLAN-RR/CGPTERR/CETZEE-RR como base para estas consultas on-line.

2016	2017	2018	2019	2020	2021
<ul style="list-style-type: none"> Antropologia: Fauna: Sócio Econômico: 	<ul style="list-style-type: none"> Aptidão Agrícola: Arcabouço Jurídico: Pedologia: Vegetação: 	<ul style="list-style-type: none"> Antropologia: Potencialidades e Limitações: 	<ul style="list-style-type: none"> Áreas Institucionais: Clima: Hidrologia: 	<ul style="list-style-type: none"> Geologia: Geomorfologia: Ictiofauna: Vulnerabilidade a perda de solos: 	<ul style="list-style-type: none"> Atualização Sócio Econômico: Fase de Consolidação do ZEE

Contribuição

As contribuições online encerraram em 30.09.2021.

Os relatórios da Consultas On-Line e Presencial serão disponibilizados em breve.

Mapas ZEE-RR

- 1. Aptidão Agrícola
- 2. Áreas Institucionais
- 3. Zonas Climáticas
- 4. Pluviosidade Total
- 5. Biodiversidade
- 6. Geologia
- 7. Geomorfologia
- 8. Bacias Hidrográficas
- 9. Ocorrência da Ictiofauna
- 10. Solos
- 11. Índice de Potencial Social
- 12. Vegetação
- 13. Vulnerabilidade Natural à perda de solos

Contribuição

As contribuições online encerraram em 30.09.2021.

Os relatórios da Consultas On-Line e Presencial serão disponibilizados em breve.

Mapas ZEE-RR


- 1. Aptidão Agrícola
- 2. Áreas Institucionais
- 3. Zonas Climáticas
- 4. Pluviosidade Total
- 5. Biodiversidade
- 6. Geologia
- 7. Geomorfologia
- 8. Bacias Hidrográficas
- 9. Ocorrência da Ictiofauna
- 10. Solos
- 11. Índice de Potencial Social
- 12. Vegetação
- 13. Vulnerabilidade Natural à perda de solos

Versões Interativas (experimental)

- 1. Aptidão Agrícola
- 2. Áreas Institucionais
- 3. Zonas Climáticas
- 4. Pluviosidade Total
- 5. Biodiversidade
- 6. Geologia
- 7. Geomorfologia
- 8. Bacias Hidrográficas
- 9. Ocorrência da Ictiofauna
- 10. Solos
- 11. Índice de Potencial Social
- 12. Vegetação
- 13. Vulnerabilidade Natural à perda de solos






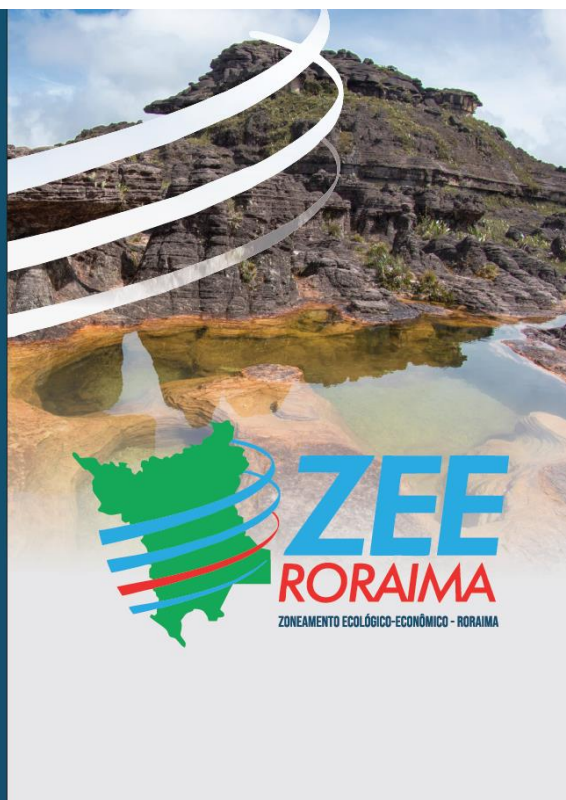
B5 - Folder impresso e digital.



Atividades para conclusão do ZEE-RR

- ✔ Contexto e foco estratégico
- ✔ Análise e organização dos dados
- ✔ Levantamento e análise de estudos, planos e relatórios
- ✔ Tendência de ocupação e uso territorial em Roraima
- ✔ Proposição da legenda preliminar do ZEE-RR
- ✔ Diretrizes e cenários estratégicos para o zoneamento e desenvolvimento regional
- ✔ Elaboração do mapa de gestão do território de Roraima (zonificação)
- ✔ Nível de participação social e transversalidade no processo de definição do mapa de gestão territorial
- ✔ Plano de ação e programas propostos para o ZEE-RR
- ✔ Montagem da base de dados geográficos do ZEE-RR

<https://zeerr.institutopiatam.org.br> contatozeerr@institutopiatam.org.br



O QUE É O ZEE-RR?

O Projeto é iniciativa do Governo de Roraima, com execução do Centro de Geotecnologia, Cartografia e Planejamento Territorial de Roraima (CGPTERR) da Secretaria de Estado do Planejamento e Desenvolvimento (SEPLAN), por meio da Coordenadoria do Zonamento Econômico do ZEE-RR e do Instituto Piatam.

Nesse contexto, o ZEE-RR constitui o instrumento norteador do planejamento geral do processo de uso e ocupação do território estadual, considerando áreas de produção, preservação e conservação, urbanização, terras indígenas, faixas de fronteira, áreas privadas e áreas militares.

Como se observa, o ZEE-RR pode contribuir, de forma efetiva, para aumento da economia estadual, conciliando desenvolvimento ambiental, redução da pobreza, promoção da diversidade cultural, conservação dos serviços ambientais e proteção da biodiversidade, tendo em vista a proposição de seu objetivo geral.

Como serão coletadas as informações para a conclusão do ZEE-RR?

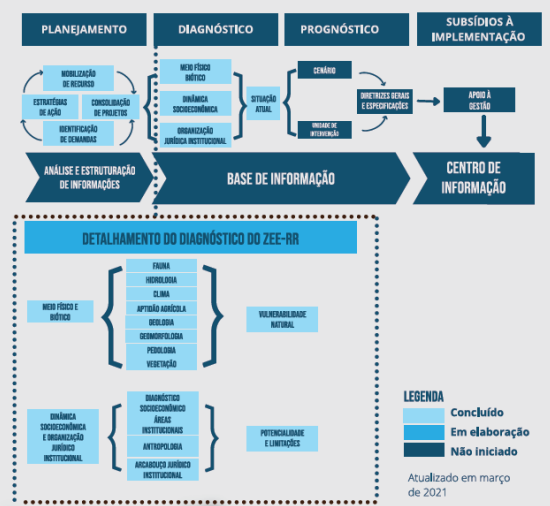
Por meio de estudos de natureza geológica e socioeconômica, relacionados às tendências de desenvolvimento do território, é possível identificar as potencialidades e restrições de cada localidade, visando à definição das zonas homogêneas.

Como posso conhecer e/ou ter acesso ao andamento do projeto?

A consulta pública pela internet ficará a partir do dia 14 de junho de 2021, e você poderá acessar e contribuir com o estudo no endereço <https://zeerr.institutopiatam.org.br/>, e audiência pública presencial será realizada, provavelmente no mês de outubro de 2021, em data a ser definida, considerando as salvaguardas em relação ao covid-19.

FLUXO EXECUTIVO

FLUXOGRAMA EXECUTIVO A SER UTILIZADO NA CONCLUSÃO DO ZONEAMENTO ECOLÓGICO DO ESTADO DE RORAIMA, CONFORME ESPECIFICAÇÕES DEFINIDAS PELA SECRETARIA DE ESTADO DO PLANEJAMENTO E DESENVOLVIMENTO (SEPLAN/CGPTERR), POR MEIO DA COORDENADORIA DO ZONEAMENTO ECOLÓGICO ECONÔMICO DO ZEE-RR.



B7 - Cartilha impressa e digital.



B8 - Utilização das redes sociais já existentes - Instagram.



Piatam Instituto **ZEE RORAIMA** SECRETARIA DE PLANEJAMENTO E DESENVOLVIMENTO GOVERNO DE RORAIMA

CONSULTA PÚBLICA ONLINE

Zoneamento Ecológico-Econômico do Estado de Roraima

Ainda dá tempo de você enviar a sua contribuição!

ACESSE
<https://zee-rr.institutopiatam.org.br/>

The banner features a woman in a white shirt and blue pants standing next to a large smartphone. She is pointing at the screen, which displays a list of items. There are speech bubbles next to her, suggesting she is providing input or feedback. The background is a light beige color.

institutopiatam • Seguindo
Manaus, Brazil

institutopiatam Sua participação é muito importante! O ZEE constitui um dos instrumentos da Política Nacional de Meio Ambiente que tem como objetivo subsidiar com informações técnicas o poder público, setor privado e sociedade civil no intuito de promover o desenvolvimento ordenado do território.

Um dos instrumentos de participação são as consultas públicas, que serão realizadas de forma presenciais e on-line. Esta última já está disponível e você pode contribuir com sugestões, acessando <http://zee-rr.institutopiatam.org.br>

4 sem

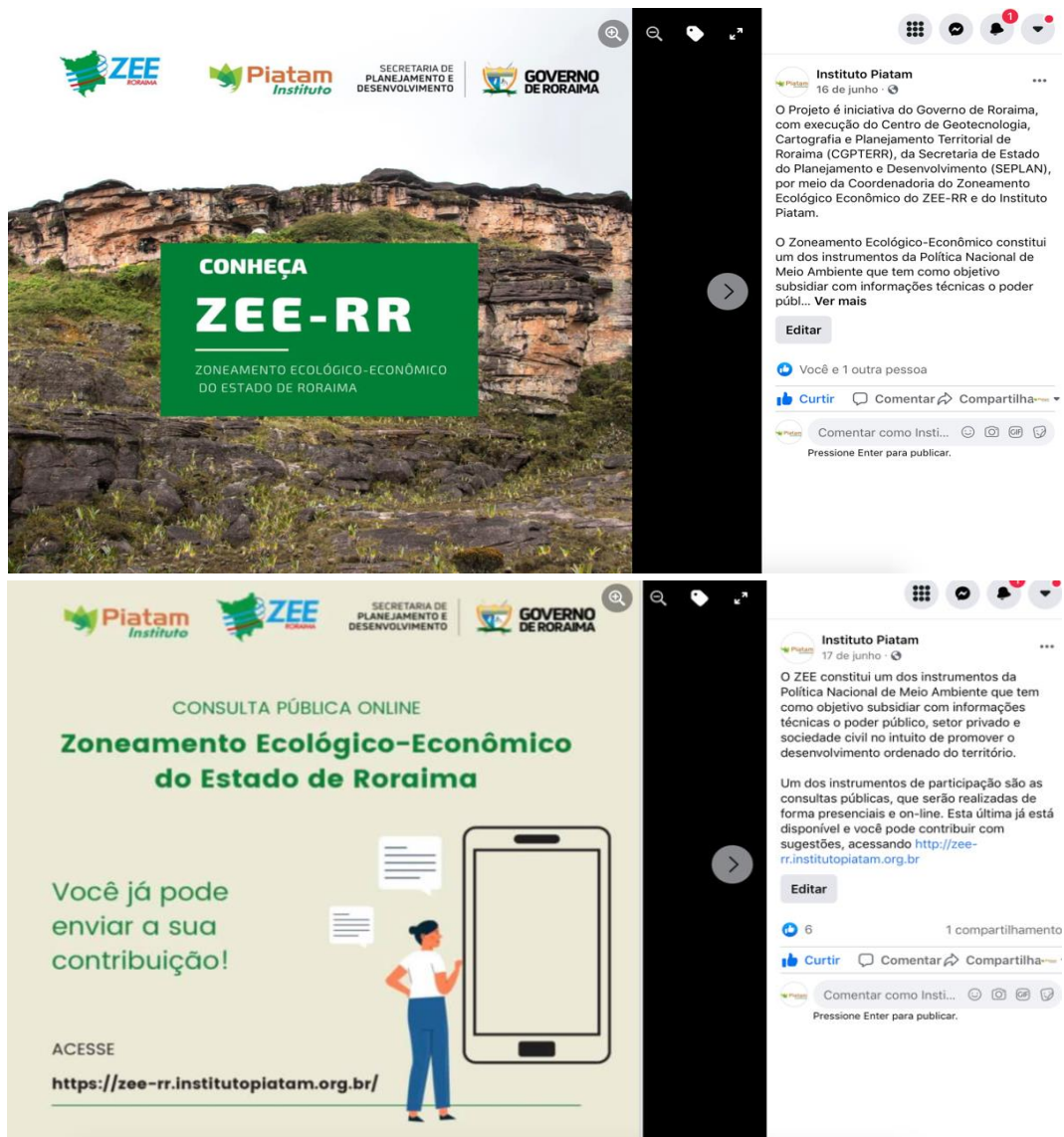


Curtido por comunicacaomana e outras 11 pessoas

27 DE JULHO

Adicione um comentário... **Publicar**

B9 - Utilização das redes sociais já existentes - Facebook



The image shows a social media post from Instituto Piatam. The post features a promotional graphic for an online public consultation. The graphic includes the logos of Piatam Instituto, ZEE RORAIMA, SECRETARIA DE PLANEJAMENTO E DESENVOLVIMENTO, and GOVERNO DE RORAIMA. The main text on the graphic reads: "CONSULTA PÚBLICA ONLINE Zoneamento Ecológico-Econômico do Estado de Roraima". Below this, it says "Ainda dá tempo de você enviar a sua contribuição!" and provides the URL "ACESSE https://zee-rr.institutopiatam.org.br/". An illustration of a woman standing next to a large smartphone is also present. The social media post itself is dated "27 de julho às 16:22" and contains the following text: "Sua participação é muito importante! O ZEE constitui um dos instrumentos da Política Nacional de Meio Ambiente que tem como objetivo subsidiar com informações técnicas o poder público, setor privado e sociedade civil no intuito de promover o desenvolvimento ordenado do território. Um dos instrumentos de participação são as consultas públicas, que serão realizadas de forma presenciais e on-line. Esta última já está disponível e você pode contribuir com sugestões, acessando ht... Ver mais". The post has 4 likes and 1 share, and includes a comment input field.

B10 - Site do Instituto Piatam.



Piatam apresenta plano de trabalho do projeto de Zoneamento Ecológico-Econômico de Roraima



O Instituto Piatam apresentou, no dia 19 de março, via videoconferência, a proposta de plano de trabalho do contrato celebrado entre o Governo de Roraima, por intermédio da Secretaria de Estado do Planejamento e Desenvolvimento - Seplan, que visa à consolidação do Zoneamento Ecológico- Econômico do Estado de Roraima (ZEE-RR).

Na oportunidade, o secretário da Seplan, Emerson Baú, explicou que o Zoneamento Ecológico Econômico (ZEE) é um instrumento que visa compatibilizar o desenvolvimento econômico com a sustentabilidade ambiental, mediante uma série de estudos que levam em conta como características do solo, clima, fauna e vegetação, entre outros, para identificar as fragilidades e potencialidades de cada área, para que aquela localidade possa ser explorada de maneira econômica e sustentável, respeitando as leis ambientais.

O presidente do Instituto Piatam, Alexandre Rivas, esclareceu que o plano de trabalho está dividido em quatro fases distintas. "Esta primeira fase aborda o refinamento das metodologias, pautando-se no estabelecimento do Contexto e Foco Estratégico. Portanto, esta fase consiste em planejar a execução dos trabalhos em acordo com os objetivos propostos bem como demandas técnicas, políticas e mobilização dos recursos humanos e financeiros do projeto. A segunda fase, compreende na revisão ortográfica e gramatical e diagramação dos estudos existentes, ou seja, a disponibilização de diversos estudos e relatórios pela Secretaria de Estado do Planejamento e Desenvolvimento (SEPLAN/CGPTERR), por meio da Coordenadoria do Zoneamento Ecológico Econômico do ZEE-RR".

O presidente do Instituto Piatam, Alexandre Rivas, esclareceu que o plano de trabalho está dividido em quatro fases distintas. "Esta primeira fase aborda o refinamento das metodologias, pautando-se no estabelecimento do Contexto e Foco Estratégico. Portanto, esta fase consiste em planejar a execução dos trabalhos em acordo com os objetivos propostos bem como demandas técnicas, políticas e mobilização dos recursos humanos e financeiros do projeto. A segunda fase, compreende na revisão ortográfica e gramatical e diagramação dos estudos existentes, ou seja, a disponibilização de diversos estudos e relatórios pela Secretaria de Estado do Planejamento e Desenvolvimento (SEPLAN/CGPTERR), por meio da Coordenadoria do Zoneamento Ecológico Econômico do ZEE-RR".

Sergio Gonçalves, coordenador geral do Projeto ZEE-RR, explica que na terceira fase será realizada a definição das unidades de intervenção e a elaboração de cenários. Serão contempladas a avaliação dos grandes empreendimentos e a articulação das infraestruturas econômicas, bem como a delimitação das zonas e proposição das diretrizes gerais e específicas, considerando as prospecções alternativas em virtude das condições naturais, sociais e econômicas do território e, de outro, o contexto regional, nacional e global do mundo contemporâneo".

Por [piatam](#) | 4 de maio de 2021 | [Notícias](#) | [0 Comentários](#)

Gostou? Compartilhe!





Já está aberta a consulta pública online do ZEE-RR

Piatam Instituto **ZEE RORAIMA** SECRETARIA DE PLANEJAMENTO E DESENVOLVIMENTO GOVERNO DE RORAIMA

CONSULTA PÚBLICA ONLINE

Zoneamento Ecológico-Econômico do Estado de Roraima

Ainda dá tempo de você enviar a sua contribuição!

ACESSE
<https://zee-rr.institutopiatam.org.br/>

Posts recentes

- > Já está aberta a consulta pública online do ZEE-RR
- > Manoel Paiva, vice-presidente do Instituto Piatam, fala sobre educação no trânsito
- > Lançamento do E-book "Fotografe seu troféu" contou com a participação do presidente do Instituto Piatam
- > Piatam realiza lançamento de e-book sobre pesca esportiva
- > Assembleia Geral Extraordinária

Sua participação é muito importante! O ZEE constitui um dos instrumentos da Política Nacional de Meio Ambiente que tem como objetivo subsidiar com informações técnicas o poder público, setor privado e sociedade civil no intuito de promover o desenvolvimento ordenado do território.

Um dos instrumentos de participação são as consultas públicas, que serão realizadas de forma presenciais e on-line. Esta última já está disponível e você pode contribuir com sugestões, acessando <http://zee-rr.institutopiatam.org.br>

Por [piatam](#) | 27 de julho de 2021 | Sem categoria | 0 Comentários

Gostou? Compartilhe!



B11 - Registro em Site de Consulta on-line.

Assunto	De	Data	Tama...
[institutiopiam.org.br] Client configuration settings for "contatozeerr@institutiopiam.org.br".	iPanel on institutiopiam.org.br	2021-05-18 19:09	80 KB
Contribuição ZEE-RR	Zoneamento Ecológico	2021-06-01 19:04	2 KB
Contribuição ZEE-RR	Zoneamento Ecológico	2021-06-01 19:06	2 KB
Mapa: Contribuição Zoneamento	SITE ZEE-RR	2021-05-18 19:29	13 KB
Mapa: Contribuição Zoneamento	SITE ZEE-RR	2021-06-22 12:06	13 KB
Mapa: Contribuição Zoneamento	SITE ZEE-RR	2021-06-22 12:12	13 KB
Mapa: Contribuição Zoneamento	SITE ZEE-RR	2021-08-05 22:40	13 KB
Mapa: Contribuição Zoneamento	SITE ZEE-RR	2021-08-05 23:53	13 KB
Mapa: Contribuição Zoneamento	SITE ZEE-RR	2021-08-06 00:04	13 KB
Mapa: Contribuição Zoneamento	SITE ZEE-RR	2021-08-06 05:40	13 KB
Mapa: Contribuição Zoneamento	SITE ZEE-RR	2021-08-06 06:48	13 KB
Mapa: Contribuição Zoneamento	SITE ZEE-RR	2021-08-06 07:31	13 KB
Mapa: Contribuição Zoneamento	SITE ZEE-RR	2021-08-06 08:05	13 KB
Mapa: Contribuição Zoneamento	SITE ZEE-RR	2021-08-06 08:22	13 KB
Mapa: Contribuição Zoneamento	SITE ZEE-RR	2021-08-06 08:38	13 KB
Mapa: Contribuição Zoneamento	SITE ZEE-RR	2021-08-06 09:01	13 KB
Mapa: Contribuição Zoneamento	SITE ZEE-RR	2021-08-06 09:17	13 KB
Mapa: Contribuição Zoneamento	SITE ZEE-RR	2021-08-06 09:22	13 KB
Mapa: Contribuição Zoneamento	SITE ZEE-RR	2021-08-06 09:24	13 KB
Mapa: Contribuição Zoneamento	SITE ZEE-RR	2021-08-06 09:54	13 KB
Mapa: Contribuição Zoneamento	SITE ZEE-RR	2021-08-06 10:30	13 KB
Mapa: Contribuição Zoneamento	SITE ZEE-RR	2021-08-06 10:45	13 KB
Mapa: Contribuição Zoneamento	SITE ZEE-RR	2021-08-06 12:05	13 KB
Mapa: Contribuição Zoneamento	SITE ZEE-RR	2021-08-06 13:32	13 KB
Mapa: Contribuição Zoneamento	SITE ZEE-RR	2021-08-06 13:57	14 KB
Mapa: Contribuição Zoneamento	SITE ZEE-RR	2021-08-06 14:11	13 KB
Mapa: Contribuição Zoneamento	SITE ZEE-RR	2021-08-06 14:36	14 KB
Mapa: Contribuição Zoneamento	SITE ZEE-RR	2021-08-06 16:07	13 KB
Mapa: Contribuição Zoneamento	SITE ZEE-RR	2021-08-07 20:14	13 KB
Mapa: Contribuição Zoneamento	SITE ZEE-RR	2021-08-10 10:14	13 KB
Mapa: Contribuição Zoneamento	SITE ZEE-RR	2021-08-10 10:33	13 KB
Mapa: Contribuição Zoneamento	SITP 7FFF-RR	2021-08-10 17:36	13 KB

Assunto	De	Data	Tama...
Mapa: Contribuição Zoneamento	SITE ZEE-RR	2021-08-17 17:16	13 KB
Mapa: Contribuição Zoneamento	SITE ZEE-RR	2021-08-17 18:36	13 KB
RE: Mapa: Contribuição Zoneamento	Jairo Mesquita	2021-08-18 16:22	10 KB
Mapa: Contribuição Zoneamento	SITE ZEE-RR	2021-08-23 11:24	13 KB
Mapa: Contribuição Zoneamento	SITE ZEE-RR	2021-08-23 11:40	13 KB
Mapa: Contribuição Zoneamento	SITE ZEE-RR	2021-08-24 21:08	13 KB
Mapa: Contribuição Zoneamento	SITE ZEE-RR	2021-08-24 21:15	13 KB
Mapa: Contribuição Zoneamento	SITE ZEE-RR	2021-08-24 21:16	13 KB
Mapa: Contribuição Zoneamento	SITE ZEE-RR	2021-08-25 08:35	14 KB
Mapa: Contribuição Zoneamento	SITE ZEE-RR	2021-08-28 08:27	13 KB
Mapa: Contribuição Zoneamento	SITE ZEE-RR	2021-08-30 17:02	13 KB
Mapa: Contribuição Zoneamento	SITE ZEE-RR	2021-09-03 13:30	13 KB
Mapa: Contribuição Zoneamento	SITE ZEE-RR	2021-09-10 09:08	14 KB
Mapa: Contribuição Zoneamento	SITE ZEE-RR	2021-09-15 10:38	13 KB
Mapa: Contribuição Zoneamento	SITE ZEE-RR	2021-09-17 12:06	13 KB
Mensagem do site	Contato do Site	2021-05-27 19:27	13 KB
Mensagem do site	Contato do Site	2021-08-26 10:38	13 KB
Mensagem do site	Contato do Site	2021-08-30 09:04	13 KB
Mensagem do site	Contato do Site	2021-09-10 17:55	18 KB
Problema ao entregar o e-mail - retorno ao remetente / Undelivered Mail Returned to Sender	HALLER-DAEMON@mx3.bol.co...	2021-08-23 19:10	8 KB

